

2019-22
ders BELGELİĞİ öğrenci çalışma raporu

Zeynep Habibođlu

101618149

4. sınıf ASA

Marmara Üniversitesi, Atatürk Eğitim Fakültesi
Güzel Sanatlar Eğitimi Bölümü
Resim-iş Eğitimi, 8 Numaralı Atölye Çalışmaları

ÖNSÖZ

Bu rapor, 2019-22 yılları arasında 'ders Belgeliği' atölyesinde geçirdiğim zaman ve aldığım eğitim sonucunda şekillenen sanat anlayışıma dair bilgileri ve kişisel görüşlerimi içerir. Bu üç senelik zaman aralığında, bu atölyeyi ve disiplinini olabildiğince anlamaya çalıştım. Aldığımız temel desen eğitiminin yanında sanat tarihinden örnek resimler, sanatçılar ya da okuduklarımız ile birlikte sanatı, felsefe, doğa gibi sanat ile ilişkili alanlar ile temellendirmeye ve anlamlandırmaya çalıştık. Kısacası görebilmeyi, neden ve nasıl sanat yapacağımızı anlamaya çalıştık ve yararlı da oldu. Bu çabanın bu kadar yararlı olmasını sağlayan şeylerden biri, bu atölyede konuşulan, tartışılan ya da düşünülenlerin havada kalmaması, etkinlik ve uygulamalar ile desteklenebilmesidir. Bunlar da tabii ki ben ve atölye arkadaşlarımın isteği yanında hocamız Dr. H. Avni Öztopçu'nun değerli bilgilerini bizimle paylaşma çabası sayesinde olmuştur. Bize verdiği bu fırsatlar ve eğitimimizdeki emeği için Avni Öztopçu'ya teşekkürlerimi ve saygılarımı sunarım.

Zeynep Habiboğlu

29 Haziran 2022



GİRİŞ

'Ders Belgeliği' atölyesinde verimli geçen ilk bir senenin sonunda, henüz alışmaya başladığımız çalışma düzenimiz pandemi ile birlikte değişti, bu yüzden bocaladığım bir dönem oldu. Ancak sonra bir şekilde pandemiye ayak uydurmaya çalıştım ve çizmek için gözlemlediğim mekanlar da buna göre sınırlı bir alanda şekillendi. Aslında tam o üçüncü sınıf dönemi bizim için en hızlı gelişim dönemi olabileceken bir duraklama dönemi olarak geçse de sonra topladık. Zaten atölye disiplini, Ders Belgeliği'nin önemi, kompozisyon oluşturma vb gibi konularda almamız gereken bilgiyi almış, bunu içselleştirmiştik. (En azından benim için öyle oldu.) Sonraki senelerde –özellikle atölyeden ve atölye arkadaşlarımızdan uzak olduğumuz ve resimler üzerine çevrimiçi konuşmalar yaparak derslerimizi yürüttüğümüz o pandemi döneminde- geriye sadece öğrendiğimiz bu bilgileri uygulamak, daha fazla okumak ve daha iyi görmeye çalışmak kalıyordu. Bunlar da zaten insanın bireysel olarak da yapabileceği şeyler.

Genel olarak üretim sürecimden bahsetmem gerekirse, ilk başlarda, yumurta, mutfak, natürmort konuları ve kolajlarda tamamen kompozisyona odaklandım. Portrenin ifadesini çözümlemeye ve yansıtmaya çalışmamla birlikte resmin anlamsal boyutunu düşünmeye başladım. Portreden sonra insan mekan, iç-dış mekan ve doğa konulu eskiz ve resimlerimde ise biçimi ve kompozisyonu tam olarak kavrayamasam da işin içine az da olsa anlamsal çabalar da karıştı.

Resim ile ilgili genelde karar vermekte zorlandığım konulardan biri, biçim-öz ilişkisi olmuştur. Bir resimde önemli olan biçimsel kompozisyon mudur; yoksa resmin altında yatan anlam ya da yansıttığı duygu mu? Bunu hâlâ düşünüyorum ama en azından bazı sanatçıların söyledikleri yol gösteriyor. Resim anlamında tamamen materyalist bir düşünceye sahip olduğumu söyleyemem ancak en azından biçimi ve kompozisyonu öğrenmeye çalıştığım bu zamanlarda ikisinin de birbirine hizmet ettiğini; biçim olmadan öz; öz olmadan biçimin bir anlam ifade etmediğini düşündüğümü söyleyebilirim.

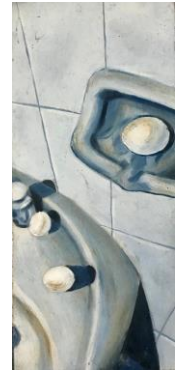
'Zamanla daha açık ve güçlü bir şekilde farkına vardım ki sanatta mecburi olan şey şekil değil de içteki arzudur (içerik). Bu da şeklin neye benzeyeceğine mecburen karar verir. Şekli ihtiyaç yaratır. İşin özünde bir şekil sorunu yoktur. Şekil meselesi kendini şu soruda çözer: İçkin tecrübemin mecburi ifadesini elde edebilmek için hangi şekli kullanmalıyım?' (1)

Kandinsky'nin söylediğinden anladığım kadarıyla, biçimi oluşturmak için içeriğe karar vermeliyiz. Dolayısıyla önce 'öz'ün sonra 'biçim'in oluştuğunu anlıyorum ancak ben böyle bir zorunluluk olduğunu düşünmüyorum, bence bu biraz da sanatçının üretim süreci ile alakalı değişken bir durum yani önce biçim, sonra da öze varılabilir.

Ders Belgeliği atölyesindeki eğitimim süresince, biçim-öz ilişkisinden sonra düşündüğüm konulardan biri de 'soyutlama' oldu. Eğer bir biçimi soyutlayacaksam önce özünü ve şeklini benimsemem, sonra bozmam gerekir. Özünü içselleştirmeden sadece biçime yönelik yapılan soyutlama, soyutlama değil, stilize etmektir bence.

Ü R E T İ M S Ü R E C İ

YUMURTA



Yumurta ve mutfak konularını çalışırken hiçbir şekilde kavramsal bir dert edinmeyerek sadece biçimsel kompozisyona odaklanmak istedim. Özellikle yumurtada, drape ve ince bir kablo ya da herhangi bir meyve-sebze gibi yardımcı elemanları kullanarak klasik bir kompozisyon kurmanın yanında farklı kadraj ve elemanları da denedim ancak henüz ilk denemeler olduğundan olsa gerek, pek özgün ya da yaratıcı kompozisyonlar olmadı. Yine de anlamsal ya da biçimsel olarak bağlantılı olmasalar da sonraki çalışmalarımın temelini oluşturmaları açısından değerli olduklarını düşünüyorum.

MUTFAK

Mutfakta konusunda ise hareketsiz elemanlar ile kompozisyon kurmak o zamanlar beni çok zorladı ve işimi kolaylaştıran en önemli unsur gölgeler oldu.

En son oluşturduğum kompozisyonun mantığı ise kullanılan renklerin sıcak-soğuk ton değer dengesi, doluluk-boşluk oranı, gölgeler ile sağlanan espas katmanları ve en önemlisi metal görünümlü elemanın farklı, parlak yapısı ile dengeli ama bütün kompozisyon elemanlarını kullanarak kurulan basit bir kompozisyon olması. Dolap gibi kısıtlı bir alanda duran köşeye baktığımızda hem sıkışmış hissediyoruz hem de bazı yönlendirici şeyler ile kontrollü bir şekilde nefes alanlarında da dolanıyoruz.



50cm x 70cm, TÜYB

PORTRE





Duygusal olarak en ifade edilebilir konulardan biri olan 'portre'de başlarda amaç yalnızca desenin temel öğelerini kullanabilmek ve figürün hareketini kompozisyona uyarlayabilmek iken daha sonra desenin karakter öğesini yansıtabilmek için içine girdi ve vücudu kadrāja daha fazla dahil etmeye başladım. Figürü heykel gibi anıtsal görünmesinden ziyade, doğal yansıtmak istedim.

Füzenin etkisini sevdiğim için ilk başlarda alışık olmasam da sonra füzeni kullanmaya alıştım ve son eskizlerimin çoğunu füzen ile yaptım.

İlk olarak ışık kullanımı anlamında Rönesans ve Barok sanatçıları inceledim. Daha sonra aslında baskı ile bir ilgim olmasa da füzen kullanımı, figürlerin hareketleri ve özellikle ışık kullanımı anlamında Kathe Kollwitz'in portrelerinden etkilendim.

Tuvale geçirmeye karar verdiğim otoportremde La Tour'dan etkilendim ancak aramızda birkaç fark var. La Tour, genelde ışık kaynağını gizler ve dolayısıyla biz de ışık kaynağına değil de ışığın yansıdığı alanlara odaklanırsınız. Ben mumu gizlemek istemedim ama odaklanmamız gerekenin de mum değil, portre olmasını istediğim için mumum ışığını La Tour kadar keskin kullanmayarak yüze yansıyan ışığı arttırdım. Figürün sağa bakışını biraz kesmesi gereken başındaki örtünün ağırlığı altında eziliyor gibi hissetmesi, karanlık bir ortamda olması ve tedirgin görünmesi gibi etkenlerden dolayı resim bizi biraz rahatsız hissettiriyor olabilir ama zaten istediğim de buydu. Gölge taraftaki sola doğru giden koyu çizgi ve kızın bize göre sol elinin belirliliği de yine odak noktasını dengelemek amaçlı kullanıldı.

Ayrıca örtü üzerindeki belli belirsiz şal desenleri ise resme kendimden bir şeyler katma isteğimden kaynaklı eklediğim bir detay.



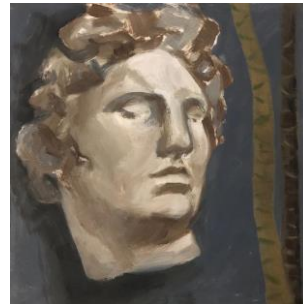
50cm x 70 cm, TÜYB

NATÜRMORT



35cm x 50cm, TÜYB

ANTİK BÜST

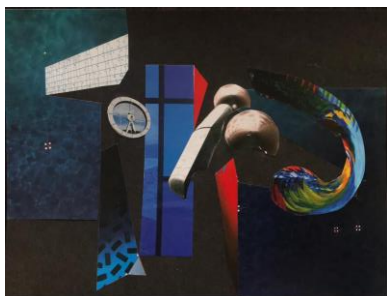
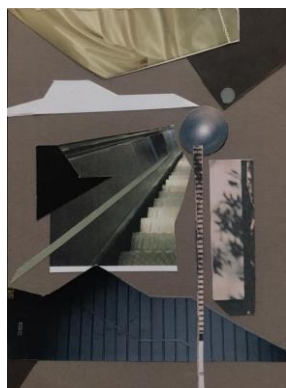
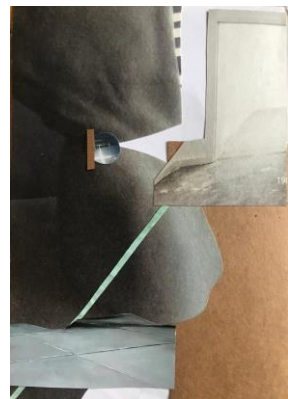
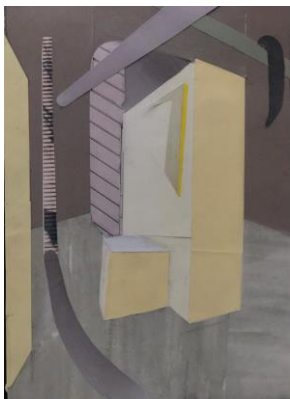


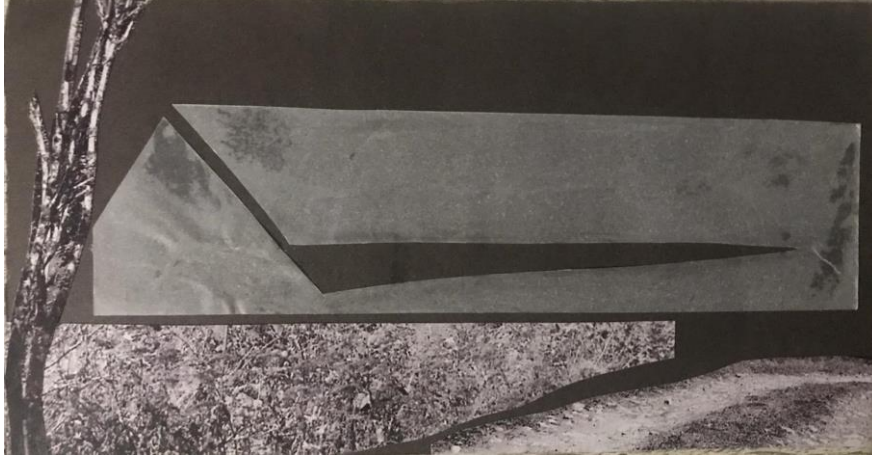
ANATOMİK HEYKEL



45cm x 100cm, tuval üzeri yağlı boya

KOLAJ





Kolaj ve Soyut Mekan

“Kompozisyon, unsurlarla beraber kapatılan hayati kuvvetlerin kanuni nizamından başka bir şey değildir.” diyen Kandinsky, üç safha ortaya koymaktadır: Empresyon, emprovizasyon ve kompozisyon. Kompozisyon, diğerlerine göre daha ayrıntılı bir husustur. Burada duygular ani bir ifadeyle değil de daha içgüdüsel algılamayla deneye tabi tutularak olgunlaştırılarak elde edilir. Bütün aşamalarda akıl ve mantık olsa da esas belirleyici unsur duygudur. Bu his, içkin ihtiyaçtan ayrı bir şey değildir ve bir çizgide beraber tezahür ederler. Çizgideki kuvvet, resimdeki materyale gücünü vererek onu canlandırır.’ (2)

Kolaj yapmaya başlamak, ilk başlarda çok zaman olsa da kompozisyon oluşturmayı öğrenme aşamasında çok yararlı oldu. Farklı doğal dokuları kullanmayı ve onları sade parçalar ile birleştirmeyi çok sevsem de zor oldu ve ben de bir süre daha sade kağıtlara yöneldim. İlk başlarda çevremden bulduğum kağıt parçalarını kullandım ancak bir süre sonra bunlar yetersiz gelmeye başladı ve bazen düz kağıtlara boya ile kendim bir doku oluşturdum ya da kendi çektiğim fotoğrafların bazı kısımlarını kolajlarımaya ekledim.

Kolaj yaparken kullandığım malzemeler sınırlı olduğu için oluşturduğum kompozisyonda da sınırlandığımı hissettim ve bir ara ne oluşturacağımı bilemedim. Daha sonra, soyut resim ve soyut kolaj ile ilgilenen Kurt Schwitters, Paul Klee, Kandinsky, Sabri Berkel, Adnan Çoker gibi sanatçıları inceleyince soyut mekanlar oluşturabileceğimi gördüm. Bu mekanlar aşırı tanınır alanlardan oluşmuyorlar ama yine de orada bir mekan olduğunu ya da kendimizi farklı bir alemde gibi hissedebiliyoruz. Bazı kolajlarda ise televizyon, yazı, harf, portre silüeti, bir manzara ya da bir makine gibi tanınır elemanlar kullandım ancak bunlar bazı resimlerde anlamsal olarak da bir şey ifade ederlerken bazılarında sadece biçimsel uyumdan dolayı oradalar. Bir de genelde gri ya da siyah arka planlar kullandım çünkü üzerine ekleyeceğim parçalar gri ile daha çok bütünleşiyor ve beyaz kağıttan ziyade mekan hissini daha fazla hissettiriyor.

MEZARLIK (DIŞ MEKAN)



Alexis Gritchenko' dan Çallı'ya:

17 Ekim 1920

'Sizin muhteşem mezar taşlarınız var. Gerçekten yaşayan bir kompozisyonun alanını doldurma sanatını ve renk armonisini oradan öğrenebilir, bir mavi çiçek yapılırken kullanılan gözlemden ilham alabilir, bir kılıcın etrafını saran kehribar salkımlı asma kütüğünün zarif bükümünü veya siyah bir fon üzerinde sarı bir piramit gibi yükselen servinin nefis çizimini fark edebilirsiniz.

Bir mezar taşı koleksiyonu yapın ve onlara sanat alanında yaşamın dekoratif manasını kavramayı öğretin diyorum.'



sadece hepsi
mezar var.
sizi için
armonisi
nisan gözlemleri
sizi saran
geniş zarif
kütüklerde sarı
sizi nefis
nisa?
ha.
genç ve onları
kaf manasını

Kompozisyon kurmanın kolay olduđu mezarlık konusu, resimde dzenleme yapma ve hissiyat alanlarını yansıtabilme konularında çok yararlı oldu.

Sadece mezar taşları ve gölgelerini kullanarak klasik bir mezarlık kompozisyonu kurmak istemediğim için mezarlıklara nasıl farklı açılardan bakabilirim diye düşündüm ve mezarlıklara dışardan bakmayı denedim. Arasından mezarlığın görüldüğü eşiklerde dururken insanın ölüme hem uzak hem de ne kadar yakın olduđu düşüncesi hissediliyor. Biçimsel olarak da direkt o ortamda bulunmaktan ziyade aşamalı olarak mekana girdiğimiz için daha derinlikli bir kompozisyon görüyoruz.

İki kompozisyon arasında kaldım ancak tam karşıdan gördüğümüz kompozisyonu yüzeyselliği bakımından kendime daha yakın hissettiğim için onu tuvale geçirdim ancak daha sonra aklımdaki ve eskizlerdeki gibi olmadığını düşündüm ve diğeri gözüme daha iyi göründü.

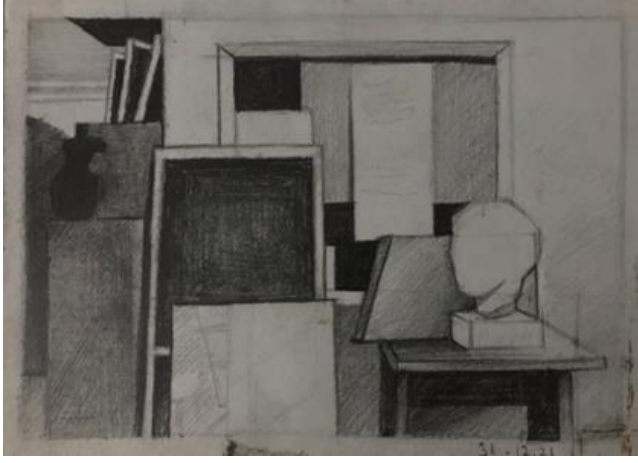




50cm x 70cm Tuval üzeri yağlı boya

İÇİ MEKAN (ATÖLYE)





'Fiziksel şeylerin derinliğiyle metafizik olayların yüzeyi arasında kesin bir tamamlayıcılık vardır.' (3)

-Deleuze

'Dinsel öğretilerin pozitif bilimin bulguları ile kimi yerlerde çatışması, ürkütücü bir şey değildir. Daha önce de değinildiği gibi bu iki olgu, insanın iç dünyasında uyum içinde yer alırsa dinginlik ve mutluluk getirir, türün sürdürülmesine olumlu katkı sağlar. Örneğin, resimde, renklerin sıcak-soğuk; biçimlerin, dik-yatay karşıtlığı, çoğu zaman mükemmel sonuçlar verir. Aşırı uyum tekdüzelik anlamı taşır. Oysa ki doğa ve yaşam, karşıtımlarla güzeldir.' (4)

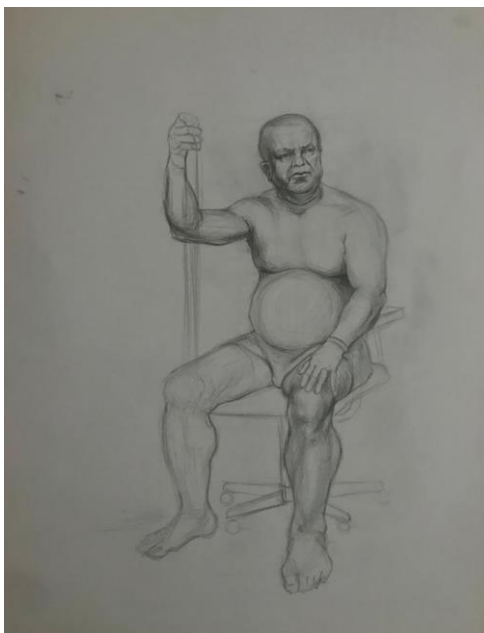
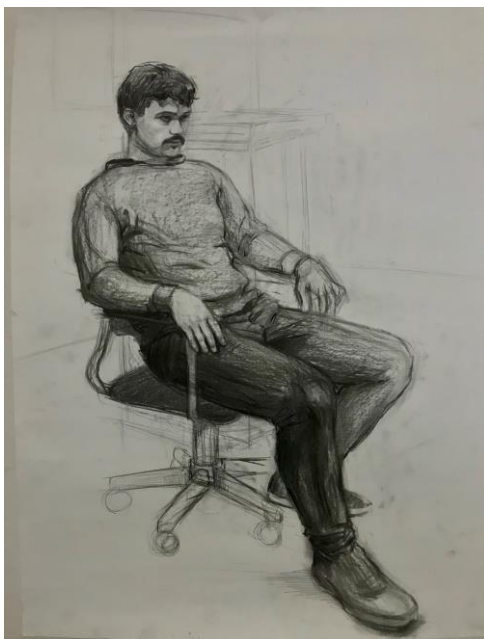


'Soyut sanat, belirli bir formun yapısının anlaşılması ve çözümlenmesi için parçalara ayrılmasını gerektirir.' diyen Mondrian, Yapısökümcülük'e daha yakın olduğunu vurgulamıştır. (5)

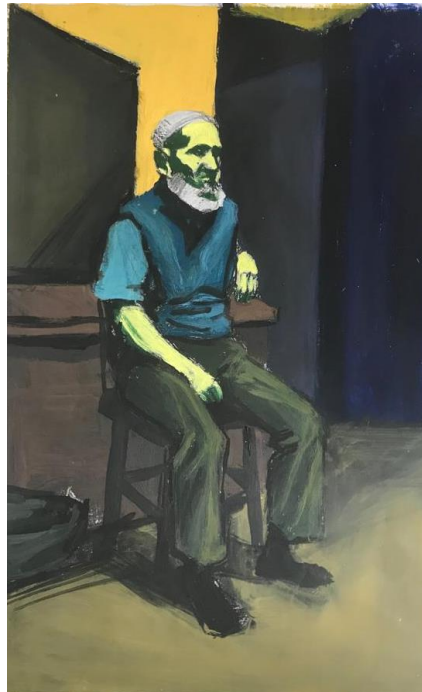
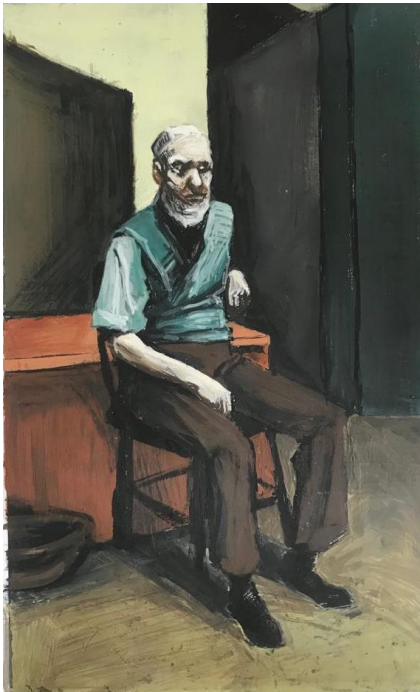
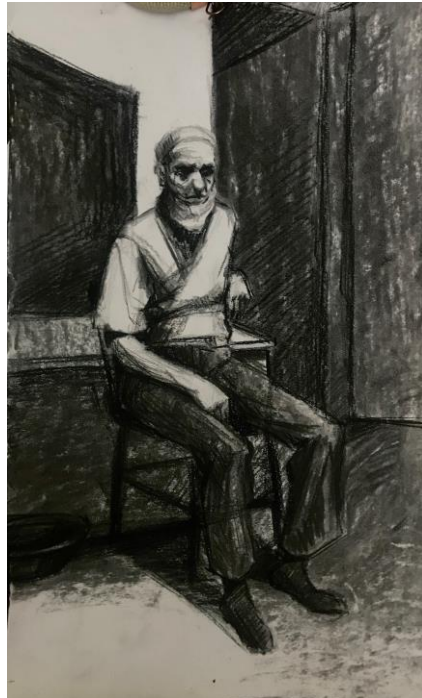
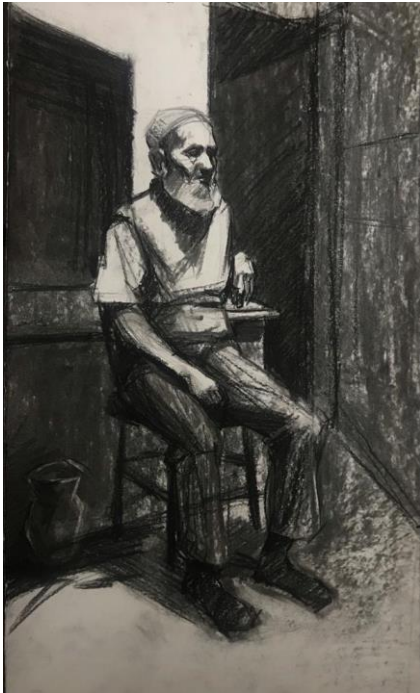
Bu atölyede aldığım lisans eğitimim boyunca kendi tavrımı tam olarak oluşturduğumu söyleyemem ama sonrası için iyi bir birikim oldu. Şimdiye kadar yaptığım resimlerden izler taşıyan bu resmi yaptığım dönemlerde Mondrian'ı inceliyordum ve önceki işlerimin birikiminin sonucu olmasının yanında bir de Mondrian'ın soyutlamasının da etkisi altında kaldığım için böyle bir mekan kompozisyonu ortaya çıktı. Mondrian gibi tam olarak soyutlanmış bir mekan değil ama en azından çizilen elemanların şeklinin de geometrik olmasının sonucunda, mekanı böyle olabildiğince yalıtılmış şekilde görmeyi seçtim. Mondrian'ın resimlerini dayandırdığı Teozofik yönü değil de müzik gibi ritmik bir sanat dalını resimleri ile ilişkilendirmesi beni etkiledi.

Aslında çok basit formlardan oluşsa ve yüzeysel görünse de doluluk-boşluk oranı, renk dengesi, dolaşım, küçük-büyük form dengesi ve doku çeşitliliği anlamında zengin görünüyor. Bakış açımızdan dolayı da yüzeysel bir resim gibi görünen bu kompozisyonda önemli olan elemanların birbirleri ile olan ilişkileridir. Ayrıca elemanların bazıları benim için ders belgeliği atölyesini temsil eden sembolik değerlere de sahip.

CANLI MODELDEN DESEN



İNSAN - MEKAN



Zaman ve mekan, insanla mevcuttur.' (6)

Birçok portre ve mekan denemesi yaptıktan sonra insan ve mekan konularını birleřtirerek bir kompozisyon kurmayı denedim. İlk bařta sadece figür odaklı planladığım bu kompozisyonu, daha sonra yatay kullanarak iç mekan resmimdeki renk paleti ile denedim. Çizgili perde, sağdan sola doğru ritmi sağlıyor. Camın dışındaki saydam mekan ise üçlü birlik konulu resimde kullandığım alanlardan biri. Yaşlı figürün sol arkasında, dışarıda bir yeřillik ve canlı bir hayat olduğunu görüyoruz ancak figür sakin ve yorgun bir şekilde diđer tarafa doğru oturuyor. Kompozisyonun en sağındaki siyah kapı ise bilinmezliđi anımsatıyor.



ÜÇLÜ BİRLİK (Mekansal Birlik - Sera)

Gözümüzü yukarıdan aşağıya dolaştırdıkça oraya çok yabancı gibi duran bu insan yapımı mekan, doğal mekanı kapsamaya başlıyor. Ama saydam yapısından dolayı bu mekan, doğadan çok bağımsız da değil.

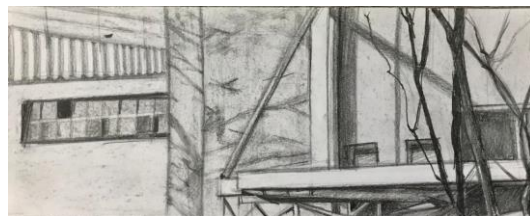
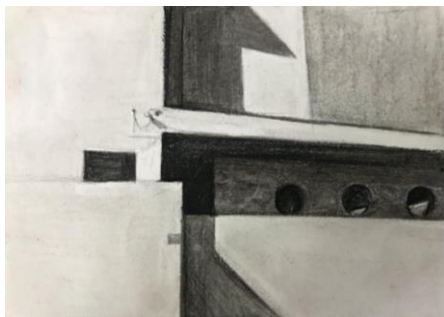
' Yaşamlarımız doğayla daha uyumlu olsaydı, muhtemelen kendimizi onun sıcakından ya da soğuşundan bu kadar koruma gereği hissetmezdik.' (7)

-H. D. Thoreau

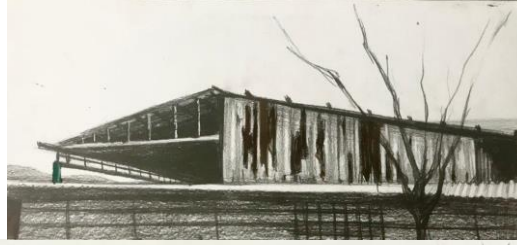


37.5cm x 120cm (x3), tuval üzeri yağlı ve akrilik boya

DIŞ MEKAN



Dış mekan, çok zorlandığım konulardan biri oldu. Başından itibaren, aklımda hep, doğal ve yapay elemanları bir arada kullandığım bir mekan yaratmaktı ancak doğal olarak böyle bir mekanı görmek zor oldu ve ben de bazı şeyleri hayalden çizerek istediğim kompozisyonları oluşturmaya başladım. Bir de ilk olarak böyle bir kombinasyonu görmek zor olur diye düşünerek bir süre sonra sadece yapay ve katı alanlara dikkat ettim. Bu, soyut kolaj mantığı ile benzer. Gittiğim her yerde bu gözle bakarak daha iyi gözlemlenmeye başladım.



100 cm x 47.5 cm, kağıt üzeri yağlı boya

Yıkık-dökük, terkedilmiş gibi görünen bir yapı. Tıpkı üzerinde durduğu arazi gibi. Yapıya bakınca oradan bir insan geçtiğini görebiliyoruz ama onda izler bırakan yalnızca insan değil; doğa da onu etkilemiş.

Yapının şekli güçlü ama dokunsak yıkılacak gibi de duruyor hatta hemen önümüzde duran, yapıyı koruyan çitler bile ondan daha sağlam. Böyle ağır görünen bir yapının, kağıt gibi ince bir madde üzerine çizilmesi de bununla ilişkilidir.

Sanat ile ilgilenen insanlara, 'neden sanat ile ilgilendiği' sorulduğunda, genelde, hatırlanma ve dünyada kendinden bir iz bırakma, yani 'ölümsüzlük arzusu' olduğunu söylerler. Bu arzu, belki tüm insanlarda vardır. Sonsuzluk ve belirsizlik ise insanı korkutur. Bence 'sonsuzluk' kavramının kendisi ve 'Yaratıcı' dışındaki her şey geçicidir. İnsan, bunu bilir ancak buna rağmen üretmeye, üremeye, bitki yetiştirmeye, inşa etmeye devam eder. Belki de tam da bu sebepten üretmeye devam eder.

İşte, bir süredir üzerine düşündüğüm bu tezatlık, beni doğal-yapay, yaşam-ölüm, soyut-somut karşıtlıkları üzerine düşünmeye iten şeylerden biri oldu ve bu konulardaki arayışlarım bitmediği için bu kavramlar üzerine çalışmaya devam edeceğim. Çünkü hepsi 'insan' ile ilgili ve belki de insanlığın her döneminde geçerli olan - ve bence kalıcılığını koruyacak olan – kavramlar.

'Kalıcılık' ve 'geçicilik'. 'belirlilik' ve belirsizlik'... Bu kavramlar, bence her şey ile ilişkilendirilebilir. Kadraj üzerinde bir uçtan diğer uca uzanan düz bir çizgi bile, sonsuzluğu ve belki belirsizliği anımsatır. Soyut olan ise daha belirsizdir.

Eğer içerik gerektirirse, farklı malzemeler ile de üretimlerime devam etmeyi düşünüyorum. Lisans eğitimimin sonlarına doğru, zor da olsa, kendime sonrasında devam edeceğim bir yol belirledim ancak bu kesin olarak tavrımın olduğu anlamına gelmiyor. Bir resme başlamadan önce her şeyden etkilenebiliyorum ya da bazı konularda sonradan düşüncelerim değişebiliyor. Dolayısı ile, zamanında birçok sanatçıya da olduğu gibi benim de tavrım ya da bakış açım değişebilir. Bir noktaya çok fazla takılı kalmak, - gerekirse takılı kalmak gerekiyor ama – kendimi keşfetmek adına şu an yapmak istediğim bir şey değil.

'Sanat, hayatın her alanında aynı şeyi, yani insanı, insanın istemesini, niyetlerini, görüş tarzını, niteliğini, insanın dünya ile doğayla olan ilişkilerini dile getirir. Böylece sanatta kendisini gösteren, açığa çıkan, her zaman hayattır, insandır.' (8) 'Çünkü sanat, insan varlığının bir ifadesidir.' (9)

'Sanatçı için bu dünya rahat etme yeri değildir. Amaçsızca yaşamaya hakkı yoktur, çekilmesi gereken çileler gibi sürekli zorlu işlerin üstesinden gelmelidir. Her bir eylemi, duygusu, düşüncesi eserlerini yoğurduğu bir hammadDEDİR ve bu yüzden yaşamında değil eserlerinde özgürdür.' (10)

ALINTILAR

(1) Wassily Kandinsky, Sanatta Ruhsallık Üzerine, Çev.: Mehmet Ali Sevgi, 1. Baskı, İstanbul, 2020, Ketebe Yayınları, s. 16

(2) Aynı kitap, s.15

(3) John Berger, Bir Fotoğrafı Anlamak, Çev.: Beril Eyüboğlu, 5. Basım, İstanbul, 2020, Metis Yayınları, s.208

(4) Atila Taşpınar, Son Sergi, Özel Basım, İstanbul, 2010, s.44

(5) Firdevs Candil Erdoğan, Ed. Serap Yüzgüller, Sanatın Büyük Ustaları serisi, 19 Mondrian, 1. Baskı, İstanbul, 2021, Hayalperest Yayınları, s.40

(6) A. H. Tanpınar, Saatleri Ayarlama Enstitüsü, 44. Baskı, İstanbul, 2019, Dergah Yayınları, s. 32

(7) Henry David Thoreau, Yürümek, Çev.: Selçuk Işık, 5. Basım, İstanbul, 2020, Can Yayınları, s. 59

(8) Takiyettin Mengüşoğlu, İnsan Felsefesi, 2. Baskı, Ankara, 2017, Doğu Batı Yayınları, s.323

(9) Aynı kitap, s. 322

(10) Wassily Kandinsky, Sanatta Ruhsallık Üzerine, Çev.: Mehmet Ali Sevgi, 1. Baskı, İstanbul, 2020, Ketebe Yayınları, s.120

KAYNAKÇA

- BERGER, John : **Bir Fotoğrafı Anlamak**, (Çev.: Beril Eyüboğlu) 5. Baskı, İstanbul, 2020, Metis Yayınları
- C. ERDOĞAN, Firdevs : Serap Yüzgüller (ed.) : **SANATIN BÜYÜK USTALARI** Serisi 19 Mondrian, 1. Baskı, İstanbul, 2021, Hayalperest Yayınları
- KANDİNSKY, Wassily : **Sanatta Ruhsallık Üzerine** (Çev: Mehmet Ali Sevgi) 1. Baskı, İstanbul, 2020, Ketebe Yayınları
- MENGÜŞOĞLU, Takiyettin: **İnsan Felsefesi**, 2. Baskı, Ankara, 2017, Doğu Batı Yayınları-132 Felsefe-39
- ÖZTOPÇU, H. Avni : **95/96 ders notları**, H62 Yayınları, 2019
- **ÖZTOPÇU, H. Avni : Kurgusal Mekan**, H62 Yayınları, 1989
- TANPINAR, A. Hamdi : **Saatleri Ayarlama Enstitüsü**, 44. Baskı, İstanbul, 2019, Dergah Yayınları
- TAŞPINAR, Atila :**Son Sergi**, Özel Basım, İstanbul, 2010
- THOREAU, H. David : **Yürümek**, 5. Basım, İstanbul, 2020, Can Yayınları, Klasikler Dizisi/7